

SOLAROX®

LED ZigBee RGB + CCT Controller

5-in-1 LED Controller mit ZigBee Light Link Schnittstelle

Inhaltsverzeichnis

Kurzbeschreibung.....	3
Verwendung.....	3
Kompatibilität gebräuchlicher Gateways mit dem Controller.....	3
Anschluss.....	4
Kabel konfektionieren.....	4
RGB+CCT-Streifen anschließen.....	4
RGB-Streifen anschließen.....	4
RGBW(W)-Streifen anschließen.....	4
CCT-Streifen anschließen.....	5
Single Color Streifen anschließen.....	5
Koppeln mit dem ZigBee Light Link Gateway.....	5
Reset durchführen.....	5
Technische Daten.....	6

Kurzbeschreibung

Verwendung

Der SOLAROX® LED RGB + CCT Controller ist einfach anzuschließender LED Controller zur Steuerung über ZigBee Light Link.

Er eignet sich zur Ansteuerung von:

- einfarbiger
- RGB
- RGBW(W)
- CCT
- RGB+CCT

LED-Technik mit gemeinsamer Anode. Der Controller ermöglicht sowohl die Ansteuerung der neuesten RGB+CCT LED Streifen in 5in1-Technik als auch 2 getrennte Streifen mit jeweils RGB und CCT. Der Controller ermöglicht auch die Ansteuerung von CCT-Streifen oder Single Color LED Streifen (Dimmung).

Der Controller ist mit vielen ZigBee Light Link Gateways* kompatibel, z.B. Osram Lightify**, Philips Hue, Amazon Echo Plus oder IKEA Tradfri***.

Kompatibilität gebräuchlicher Gateways mit dem Controller

Gateway	CCT	RGBW	RGB+CCT
Philips Hue®	✓	✓	✓
Osram Lightify®	✓	Nur RGB	✓
Amazon Echo Plus	✓	Nur RGB	✓
IKEA Tradfri®	✓	Nur RGB	✓
Smart Friends	✓	Nur RGB	✓
Homee	Einzelfarbe	✓	Nur RGB

* Das RGBW Steuergerät wird als 2 getrennte Geräte erkannt, eine RGB und eine einfarbige Lampe

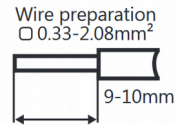
** Osram unterstützt nur eine ID, somit wird das RGBW Steuergerät nur als RGB erkannt.

*** IKEA unterstützt erst ab Ende 2017 Farbwechsel Steuergeräte.

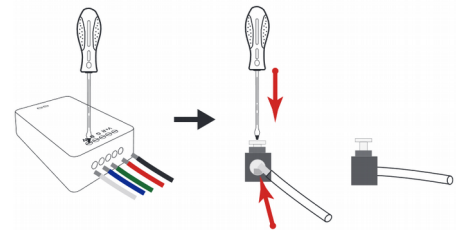
Anschluss

Kabel konfektionieren

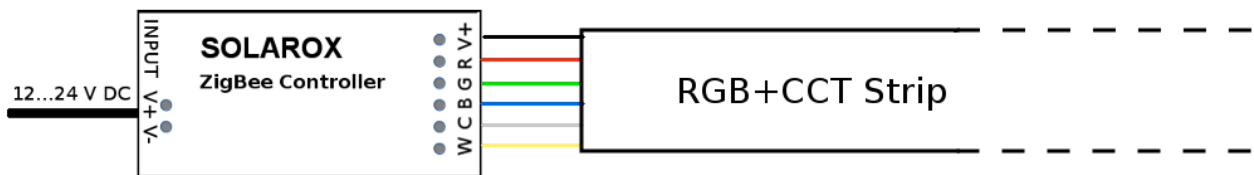
1. Kabel 0,33...2,08mm² (AWG22-14) vorbereiten, 9-10mm abisolieren.



2. Mit einem Schraubendreher die Druckklemme nach unten drücken und Kabel einführen.

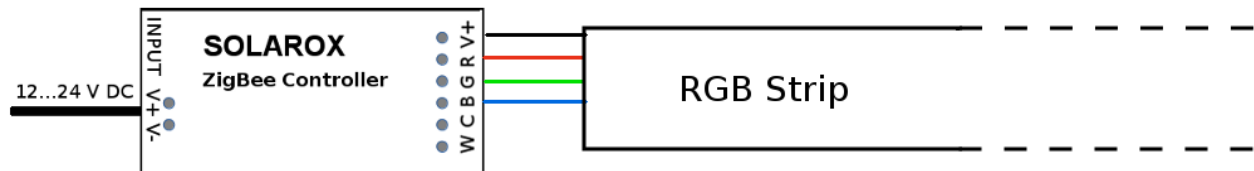


RGB+CCT-Streifen anschließen



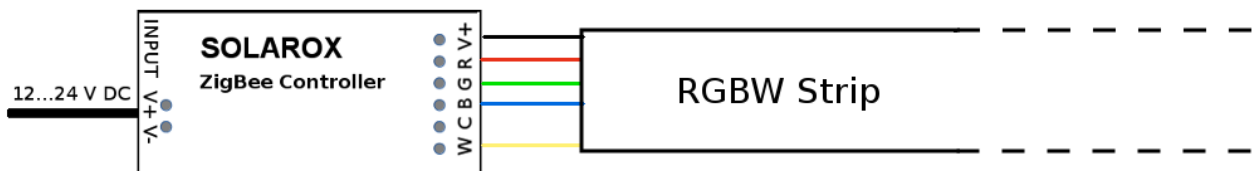
RGB-Streifen anschließen

Klemmen W, C bleiben frei



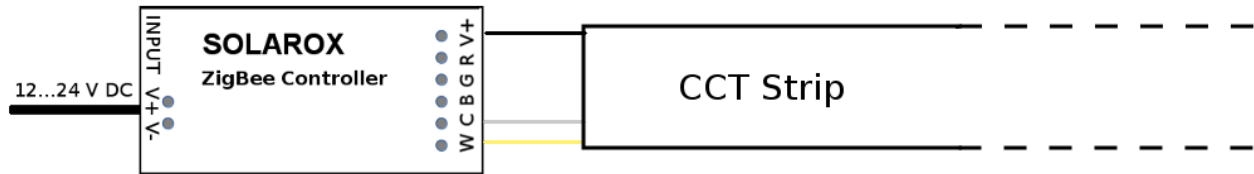
RGBW(W)-Streifen anschließen

Klemme C bleibt frei



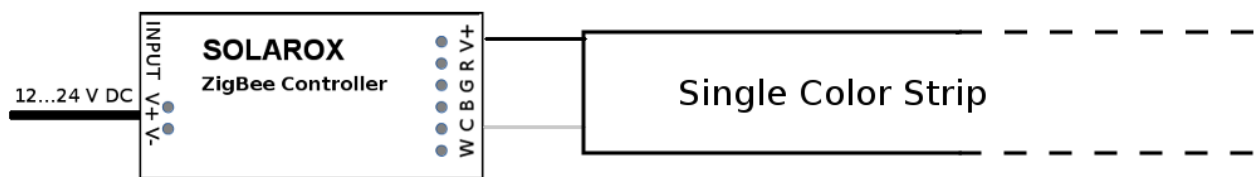
CCT-Streifen anschließen

Klemmen R, G, B bleiben frei



Single Color Streifen anschließen

Klemmen R, G, B, W bleiben frei

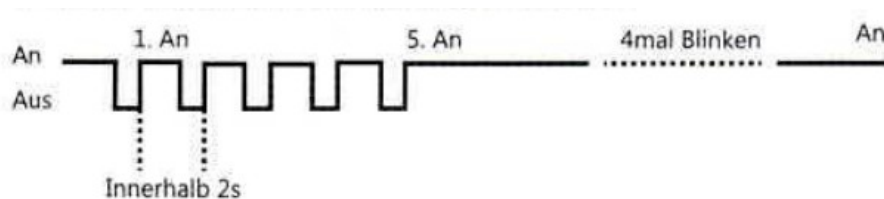


Koppeln mit dem ZigBee Light Link Gateway

1. Schalten Sie den Solarox ZigBee Controller ein
2. Starten Sie am ZigBee Link Gateway die Suche nach neuen Geräten. Das dauert eine Weile. (sollte kein Gerät gefunden werden, trennen Sie den Controller vom Strom und verbinden ihn neu oder führen Sie einen Reset durch)
3. Nachdem der Controller gefunden wurde kann er einer gewünschten Zone/Gruppe zugeordnet werden, siehe Handbuch vom Gateway

Reset durchführen

1. Schalten Sie den Solarox ZigBee Controller ein
2. Nun schalten Sie aus und innerhalb von 2 Sekunden wieder ein. Das Ganze wiederholen Sie viermal
3. Nach dem fünften Einschalten blinkt der Controller zur Bestätigung:



Technische Daten

Eingangsspannung12V ... 24V DC
Anzahl der Ausgangskanäle.....	5
Ausgangsstrom pro Kanal.....	6 A
Ausgangsstrom Gesamt Maximal.....	15 A
SchnittstelleZigBee Light Link
SchutzklasseIP 20
Abmessungen88 x 48 x 24 mm
Betriebstemperaturbereich.....	-20°C ... +55°C
Gewicht55 g